

公民館を核とした地域づくり 公民館 + 協働本部 + COC

- 市立稲生ふれあい館 2000年度改設 14自治公民館の中心として機能。
公民館長は市役所からの委嘱(年間報酬費 10万円)
- 学校支援地域本部 2008年より、受託。2016年より、地域学校協働本部に移行。
- 自治運営組織 2014年6月より、高知県版「小さな拠点事業」設立
支援員:市の会計年度職員を1名配置。
- 高知大学COC 2016年度より、地域協働学部の実習地として受け入れ。

公民館を地域づくりの 舞台にしていこう。

イノベーター理論の進展を認識し、
まずは普及の溝を乗り越えましょう。

1

2

2013文部科学省公民館GPを受託。 公民館などによる社会教育支援事業 から、公民館を核とした地域づくりへ。

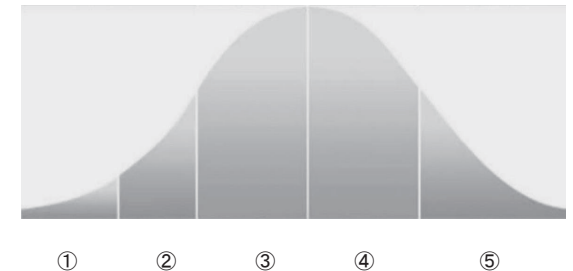
東京大学出版会 2013年7月発行 玄田有史編
「希望学」 P36~39 藻谷浩介さんの発言。

大体の地域おこしというのは、人口の2~3%のパイオニアしか取り組んでいないのです。パイオニアは、どの地域にも常に存在するのだけれども、それが全体の変革にまで、進まないのですね。

進まないのは、2割をとれないからです。この2割をマーケティングの分野では、アーリーマジョリティというのですが、ここが変わると、その地域は目に見えて、アクティブな地域になっていきます。

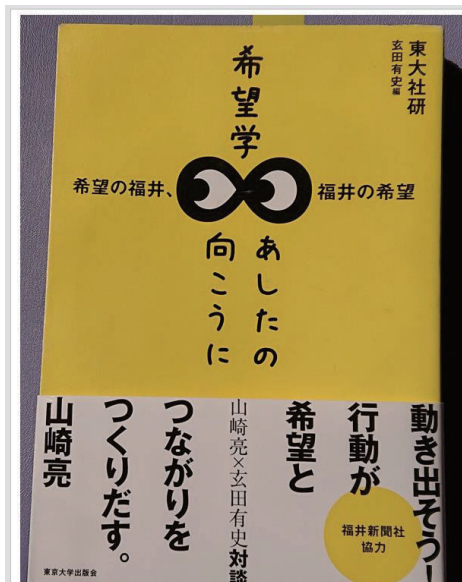
イノベーター 理論

新しい商品・サービスなどが世の中に浸透していく過程を5つのグループに分類したマーケティング理論である。1962年、米スタンフォード大のエベレット教授が提唱した。



3

4



イノベーター (革新者)

すぐに受け入れる、いわゆる改革者。新しいもの好きである。



①

2.5%

5

アーリー アダプター (初期参加者)

新しい物に興味を示す、新しい事に価値を見つけようとする



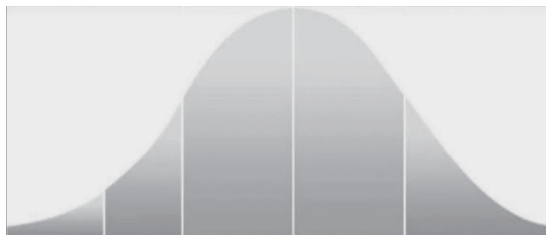
②

13.5%

6

キャズム (深い溝)

イノベーターとアーリーアダプターを足した16%付近に、“普及の溝”と呼ばれるキャズムがあり、それを乗り越えることが肝要である。←←←最初の藻谷さんの言葉。



16%あたりの深い溝

7

新たなみoriを
実感するために。

びわもも祭り

2014年 6月15日(日) [雨天決行]

会場/南園市立稲生ふれあい館
南園市立稲生小学校有蓋
駐車場/稲生小学校グラウンド (140台)

当日のスケジュール(参加無料)

8:30 学校と地域大規模連携訓練	15:30 稲生地区 交通安全訓練 健康
10:00 上北原餅搗き・雑音合	16:30 集家連獅子舞
13:45 集家連獅子舞	16:30 集家連獅子舞
13:50 びわの産地めぐり(園遊/入場無料)	16:30 集家連獅子舞
14:30 びわの産地めぐり(園遊/入場無料)	16:30 集家連獅子舞

公民館GP、びわによる活性化

普及の溝という「キャズム」を乗り越えるために、様々な方法を考えなくてははいけない！

いかにして、多くの参加者・参画者を呼び込むか？

公民館が、地域づくりの舞台になるかどうかの試金石。

8

劇作家 井上ひさし 座右の銘

難しいことを優しく、
優しいことを深く、
深いことを面白く、
面白いことを真面目に、
真面目なことを愉快地、
愉快なことはより愉快地

難しいことを優しく・・・新しい祭りを公民館で
優しいことを深く・・・多世代団体の主催
深いことを面白く・・・祭りポスターにワンボイス
面白いことを真面目に・・・専門家講演や6年生発表
真面目なことを愉快地・・・びわ太郎VSもも太郎相撲
愉快なことをより愉快地・・・ライブ・飲食ブース設置



前向きであるが基本的に慎重で、実用性を重視する人々

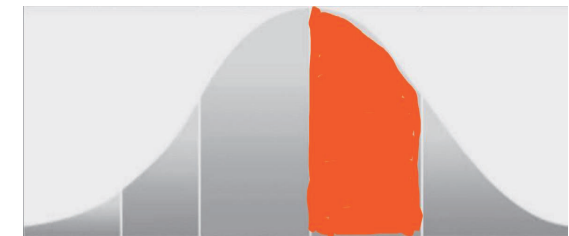
アーリー
マジョリティ
(前期追随者)



③
34%

基本的に、懐疑的で、周りの人の様子を見る人々である。

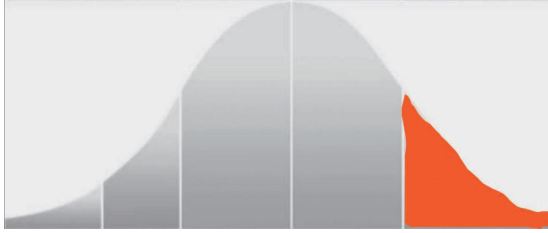
レイト
マジョリティ
(後期追随者)



④
34%

ラグード (遅滞者)

新しいものには、関心が薄く、苦手であり、頑固でもある。



⑤
16%

真のリーダーとは？

2015年11月 NHK 白熱教室 リーダーシップとは？

ハーバード大 ケネディスクール ロナルド教授

真のリーダーとは？

「人々に愛情を注ぐその行動の中に、何とかして踏みとどまることのできる人間」である。

アーリーアダプターとキャズムを乗り越え、アーリーマジョリティ、さらに、レイトマジョリティを味方にしよう！

第1回びわも祭りを開所式に合わせた。

地域運営組織 開所記事「地域のサロンへ」

2014年(平成26年)6月12日(木曜日)

南国市初の集落活動センターの拠点となる稲生ふれあい館 (同市稲生)

【香良】南国市の稲生地区に15日、同市初の集落活動センターが、約千八百名以上が参加する開所式を行う。開所式には、稲生地区の住民だけでなく、関係者は「目標は地域のサロン。過疎化が深刻化する前に元気になる運動を」と意気込んでいる。

同地区は隔世帯17館、今年7月、公民館開所する。今月7日、公民館開所する。今月7日、公民館開所する。今月7日、公民館開所する。

びわも祭りも 開所に合わせ、隣接する南国市稲生の稲生小学校で15日午後2時半〜4時半、「びわも祭り」が開かれる。地元産のピラやモロの販売、ピラの種飛ばし大会、海洋堂ホビー

- 難しいことを優しく・・・
- 優しいことを深く・・・
- 深いことを面白く・・・
- 面白いことを真面目に・・・
- 真面目なことを愉快地に・・・
- 愉快地なことをより愉快地に・・・
- 公民館で健康づくり
- 健診をイベント化
- 地域配布うちわの制作
- 受診率向上を目標に
- 地元産を使ったカレー
- I LOVE 稲生を展開

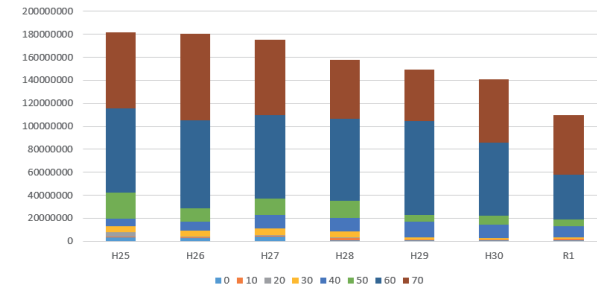




医療費	H25		H26		H27		H28		H29		H30		R1	
0	3,210,690	2,478,030	3,742,760	881,830	594,070	575,010	1,019,320							
10	838,270	636,380	1,059,700	1,555,180	727,550	1,033,500	970,150							
20	3,577,394	1,189,210	629,460	701,370	222,090	121,530	244,310							
30	5,276,059	4,686,230	5,978,488	5,692,880	2,039,760	1,198,920	1,249,230							
40	6,716,090	8,081,310	11,306,595	11,108,635	13,472,290	11,329,060	9,898,550							
50	22,471,665	11,851,130	14,254,670	15,252,492	6,053,435	7,958,575	5,514,100							
60	73,827,235	76,313,343	73,016,214	71,024,388	81,690,147	63,348,943	38,984,416							
70	65,773,892	75,540,230	65,442,628	51,236,858	44,210,357	55,433,382	52,144,474							
合計	181,691,295	180,775,863	175,430,515	157,453,633	149,009,699	140,998,920	110,024,550							

地区内
国保医療費
7,000万円
削減！！

年齢別医療費の推移



高知県国保賞に南国市のチーム稲生 健診受診率向上、医療費減

高知新聞 2020年11月2日(月)



サロンに活気 元気醸成

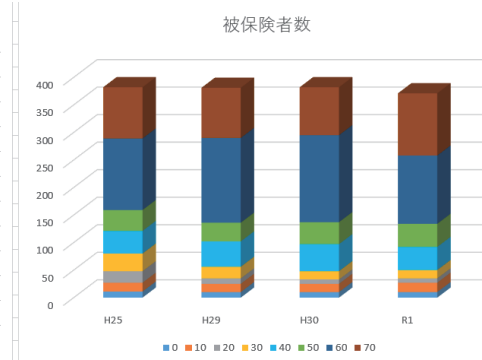
住民の健康増進と特定健診の受診率向上に取り組む高知県南国市稲生の集落活動センター「チーム稲生」が、本年度の高知県国保保健賞を受けた。2014年の発足以来、公民館サロンなどへの社会参加を促すことで、医療費が年々減少。メンバーは29日に高知市で行われた表彰式に臨み、活動の継続を誓い合った。

高知県国保保健賞は、1984年に高知県国民健康保険団体連合会が創設し、県内の国保事業に寄与した個人や団体を表彰している。

チーム稲生は、稲生ふれあい館を拠点にした都市近郊型の集活センター。約40人が防災なども担う「サロン」、商品開発などを手掛ける「ユメ」の両部会で活動する。2016年から高知大学地域協働学部の学生が実習で参加しており、「元気な稲生」であり続けるため、学民連携で知恵を絞る。

重点活動の一つが健康づくり。月2回のサロンで認知症予防や折り紙、脳トレなどの講座を開き、最後は歌謡曲に合わせた健康体操で体を動かす。声掛けや特製うちわで特定健診を呼び掛けるほか、健診日に合わせて地元食材のカレーや桃アイスなどの特産品を販売する収穫祭を開催し、足を運びたくなるよう工夫を凝らす。

被保険者数	H25		H29		H30		R1	
年齢								
0	11	10	10	10				
10	16	15	15	17				
20	21	10	8	8				
30	32	21	15	15				
40	41	46	49	42				
50	38	34	40	42				
60	130	154	124	124				
70	93	91	113	113				
総合計	382	381	382	371				



南国市役所 市民課 国保担当調べ

開所前に3.3%だった特定健診受診率は、2年後の2015年度には4.2・2%に。以降も3.5～3.7%台で推移し、2015年度以降は常に市平均を上回っている。

サロン参加者も右肩上がり、2019年度は延べ1114人と2014年度の倍近い。「公民館に来て、2～3時間しゃべりゆう方が自然と元気になるね」。集う年配者たちも口をそろえる。

医療費の抑制もじわり。1件当たりの平均額は、長らく3万円台だったが、2018年度に2万7千円台になった。市平均と比べ5千円ほど低く、メンバーは「医療機関にかかる機会が減っているのでは」と推測する。

人口1546人、高齢化率41.4%（9月末現在）の稲生は今や、県内各地から視察が相次ぐ健康増進の“先進地”。山崎昇会長（74）は「大切なのは人とつながれる憩いの場づくり。学生たちの協力も得ながら、活動を磨き、継続したい」と話している。（横田幸成）

高齢化率は、市平均より、10ポイント高いが、年間の医療費は、一人当たり、6万円安い！

稲生地区の皆さま

年齢に負けない！
令和時代のセカンドライフ
認知症編

参加費 無料

2020年11月13日 金 9:30 → 10:30

場所 稲生ふれあい館 講師 明治安田健康開発財団 菅史氏

この度、明治安田生命保険相互会社では、地域のみなさまの健康増進を図るを目的に、「チーム稲生」のご協力のもと、定期講座を開催することになりました。

<講師プロフィール>
●アリアススポーツ医学会公認 エキササイズインストラクター
◆健康運動指導士
健康づくりの学術的知識や現場での経験を活かし、「健康づくり」の先駆けとなる活動を展開中

<講座内容>

- ① 脳の活性化をテーマに、タッチパネルを使った認知機能チェックや“脳”力アップのための取り組みをご紹介します！
- ② 簡単な体操も予定しておりますので、動きやすい服装でお越しください

ご参加の方には、「お土産」もご準備しております。
お誘いあわせのうえ、ご参加ください。

立石地区の皆さま

年齢に負けない！
令和時代のセカンドライフ
認知症編

参加費 無料

2020年11月13日 金 13:30 → 14:30

場所 立石公民館 講師 明治安田健康開発財団 菅史氏

この度、明治安田生命保険相互会社では、地域のみなさまの健康増進を図るを目的に、「チーム稲生」のご協力のもと、定期講座を開催することになりました。

<講師プロフィール>
●アリアススポーツ医学会公認 エキササイズインストラクター
◆健康運動指導士
健康づくりの学術的知識や現場での経験を活かし、「健康づくり」の先駆けとなる活動を展開中

<講座内容>

- ① 脳の活性化をテーマに、タッチパネルを使った認知機能チェックや“脳”力アップのための取り組みをご紹介します！
- ② 簡単な体操も予定しておりますので、動きやすい服装でお越しください

ご参加の方には、「お土産」もご準備しております。
お誘いあわせのうえ、ご参加ください。

難しいことを優しく・・・150周年のマーク化
 優しいことを深く・・・寄付ポロシャツ作成
 深いことを面白く・・・6年生の企画の横断幕
 面白いことを真面目に・・・学生との冊子づくり
 真面目なことを愉快地に・・・これから
 愉快なことをより愉快地に・・・これから、これから



I LOVE 稲生のハートマーク化は、ぶどう・玉ねぎ・巻き寿司・石灰石にも！！



シェア ツイート

高知県南国市稲生の歴史をたどる「稲生写真館」が25～29日、地元の稲生ふれあい館で開かれる。高知大学地域協働学部稲生実習班の3年生が、戸別訪問などを通して住民から写真200枚を集めた。最盛期の石灰採掘場や農作業の様子など、明治期から現代までの地域の営みを紹介する。



「古里を受け継いでいく一助に」と話す学生たち。オリジナルのカレンダーも製作した（南国市の稲生ふれあい館）

学生は小林瑞希さん（21）、伊藤圭那さん（21）、湯山喜子さん（21）、森山恵さん（21）の4人。2年時に参加した地域の祭りや行事を「目に見える形で残したい」と提案し、集落活動センター「チーム稲生」とともに企画を練った。...



明治以降155枚 南国市稲生の写真を冊子に 高知大生が発行

シェア ツイート

明治以降の高知県南国市稲生の営みを写真でまとめた冊子「紡ぐ」を、高知大学地域協働学部稲生実習班が発行した。昨秋展示した写真を中心に155枚を収録。地区全戸に配布予定で、学生たちは「古里の良さを再発見するきっかけになれば」と話している。



稲生の人々の営みをまとめた写真冊子「紡ぐ」。厳選した155枚を盛り込んでいる

写真展示は、3年の女子学生4人が「地域の歩みをたどれるように」と提案。集落活動センター「チーム稲生」とともに戸別訪問などで約300枚を掘り起こし、昨年11月に展示した。

新型コロナウイルス禍で、住民への活動発表が中止になったこともあり、「実習の成果を目に見える形で残そう」と、冊子作りを企画。南国市の学生まちづくり協働事業を活用し、全戸配布用の600部を含む千部を製作した。

2021.01.31 08:25
古里愛がひるがえる！稲生小学校創立150周年で「記念横断幕」

シェア ツイート



月刊 公民館 2017年8月号 P12～P27
 「公民館を地方創生の舞台に」牧野篤教授×小田切徳美教授 ビッグ対談

また、その地域が立派だと思ったのは、「あなたたちの活動を講演してほしいと言われたら、何人ぐらいが対応できますか」と聞いたところ、稲生では、「私たちの地域の活動報告は、いま7人が交代にやっている」と言うのです。代表の人だけではなくて7人の住民が、しかもその7人は性別や年齢がバラバラだと言うんです。それだけのぶ厚くリーダー格の方がいらっしゃると言うのでおどろきました。

